

¿CÓMO APLICAR EL GEL?



Desinfectar las uñas con **Desinfectante** o alcohol 90% empapado en un algodón.



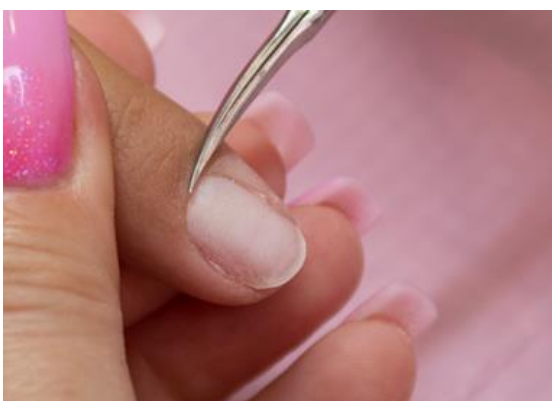
Empujar la cutícula hacia atrás con un palito de naranjo o empujador de cutícula.



Dar a la uña la forma deseada. Limar los laterales y la zona de la cutícula para eliminar posibles restos de piel.



Eliminar el brillo de la uña natural con el taco pulidor. Este paso es importante para asegurar la adherencia del producto a la uña.



Acabar de quitar posibles restos de pieles usando el alicate o las tijeras especiales para cutícula.

Es importante no tocar la uña con la yema de los dedos para asegurar la adherencia del gel.

ALARGAR CON TIPS

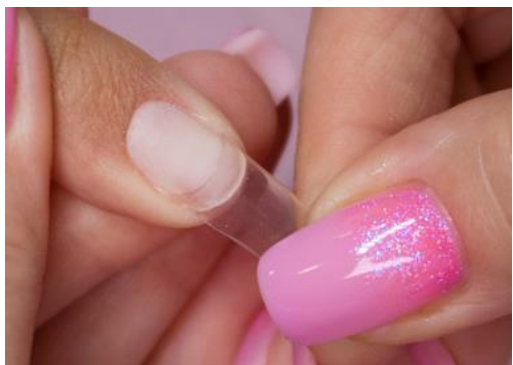


Escoger el tip adecuado al tamaño de la uña.

Si no se encuentra el tamaño adecuado, coger una talla superior y limar los laterales para que encaje mejor en la uña.



Aplicar el **pegamento para tips**. Es importante aplicar la cantidad justa de producto. Si se aplica poca cantidad, pueden aparecer bolsas de aire. Si se aplica demasiada, sobresaldrá por los lados.



Colocar le tip en la uña y presionar durante 10-20 segundos hasta que el pegamento esté totalmente seco. El tip tiene una demarcación que tiene que quedar justamente en el borde de la uña.



Limpiar los restos de pegamento con un algodón seco y así evitar problemas de adherencia. Cortar el tip a la medida deseada con el **cortatips**.



Limar por la parte de delante para dar la forma deseada. Limar también en la zona de unión con la uña para que desaparezca el escalón.



Aplicar **Primer Ultra-Bond** (adherente sin ácidos) en la uña natural, sin tocar el tip. Si la uña es muy grasa, se recomienda aplicar, antes del Primer Ultra-Bond, el **NailPrep** para desengrasar.



Paso a paso: Uñas de gel



Aplicar una primera capa fina del **Builder Gel Clear** y repartir de manera uniforme por toda la uña.

Secar en lámpara: *UV/LED – 30 seg / UV – 2 min.*



Coger una bolita de **Builder Gel Cover Blush** y aplicarlo por toda la uña, de modo que quede menos producto en la zona de la cutícula y la punta, y más producto en el centro.

Secar en lámpara: *UV/LED – 60 seg / UV – 2 min.*



Limpiar con **Cleaner** y limar delicadamente toda la uña para acabar de eliminar posibles huecos e imperfecciones. Retirar el polvo con el cepillo y limpiar con **Cleaner** si es necesario.



Realizar la manicura francesa con el **French Gel Ultra White**. Primero marcar la sonrisa y seguidamente rellenar de color.

Secar en lámpara: *UV/LED – 60 seg / UV – 2 min.*



Brillo final: Aplicar un finalizador, como el **Flex Finish Gel**, para dar brillo a las uñas.

Secar en lámpara: *UV/LED – 60 seg / UV – 2 min.*

ALARGAR CON MOLDES



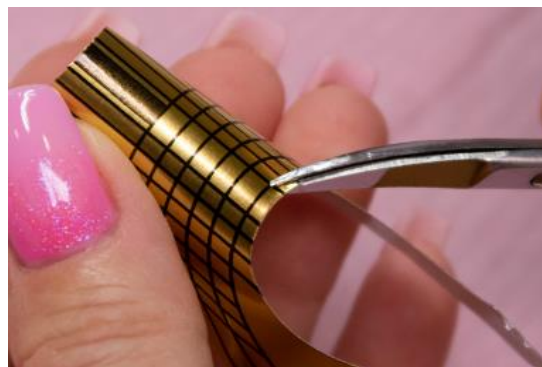
Aplicar **Primer Ultra-Bond** (adherente sin ácidos) en toda la uña sin tocar la piel o la cutícula. Si la uña es muy grasa, se recomienda aplicar antes el **NailPrep** para desengrasar.



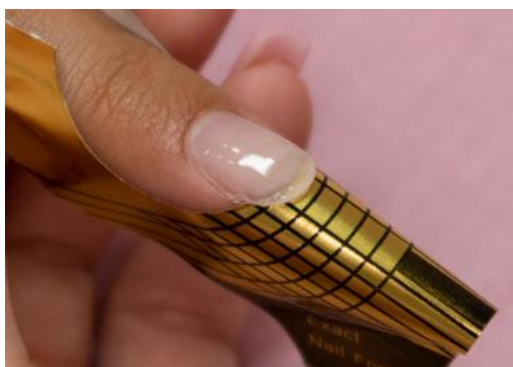
Aplicamos una capa fina de cualquier **base de esmalte permanente** para mejorar la adherencia del producto.
Secar en lámpara: *UV/LED – 60 seg / UV – 2 min.*



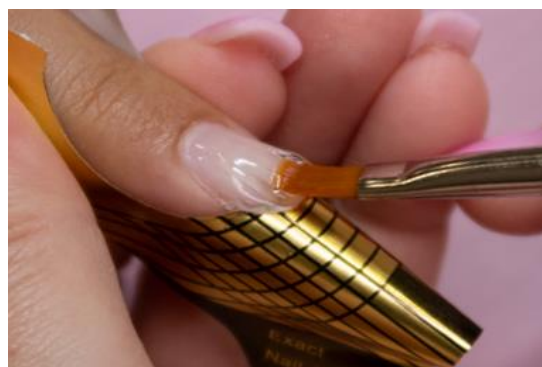
Despegar el molde del papel y probar de encajar en la uña. Cada dedo es distinto y es posible que unos encajen a la primera y otros no.



Realizar cortes en forma de pequeño triángulo en la zona que encaja con el dedo. Este paso es un poco más complejo, pero con práctica es un proceso que se mejora.



Volvemos a probar si el molde encaja correctamente, y si es así, pegamos las pestañas para fijarlo. Además, comprobaremos que no quede espacio en la parte superior entre uña y molde.



Aplicar una capa fina del **Builder Gel Clear** para dar adherencia. Coger una bolita del mismo producto y realizar la extensión. Aplicar menos cantidad en la zona de la cutícula y más cantidad en el centro y la punta. Secar en lámpara: *UV/LED – 10 seg / UV – 20 seg.*



Paso a paso: Uñas de gel



Colocar la **pinza de pinching** de modo que presione en el lateral del dedo y la uña.
Secar en lámpara con la pinza: *UV/LED – 60 seg / UV – 2 min.*



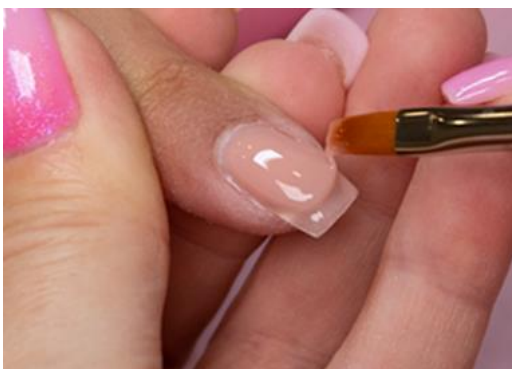
Retirar la pinza de pinching y limpiar con **Cleaner** la capa pegajosa del gel.



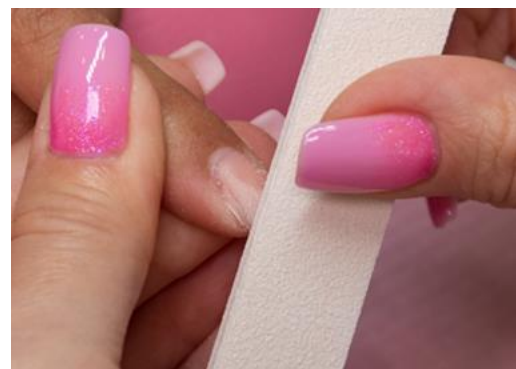
Limar toda la uña para eliminar posibles huecos e imperfecciones y acabar de dar la forma deseada.



Aplicar una capa fina del **Builder Gel Cover Blush** y no secar. Con esta capa, la siguiente aplicación se realizará más fácilmente.



Aplicar una bolita de producto **Builder Gel Cover Blush**. Colocar más producto en el centro y la punta para dar una forma más natural y bonita.
Secar en lámpara: *UV/LED – 60 seg / UV – 2 min.*



Limpiar con **Cleaner** y limar para eliminar posibles imperfecciones.

Paso a paso: Uñas de gel



Realizar la manicura francesa con el **French Gel Ultra White**. Primero marcar la sonrisa y seguidamente rellenar de color.
Secar en lámpara: *UV/LED – 60 seg / UV – 2 min.*



Brillo final: Aplicar un finalizador, como el **Flex Finish Gel**, para brillo a las uñas.
Secar en lámpara: *UV/LED – 60 seg / UV – 2 min.*
Limpiar con **Cleaner** y ¡Listo!

PREGUNTAS FRECUENTES SOBRE LAS UÑAS DE GEL

¿Qué diferencias existen entre el acrílico y el gel?

La principal diferencia entre el acrílico y el gel es la forma de secar el producto. Para secar el gel es necesario el uso de una lámpara de luz LED, UV o combinada y, por el contrario, el acrílico es un producto que se seca al aire sin necesidad de la lámpara.

¿Qué técnica podemos aplicar encima de una construcción de gel para dar color?

Encima de una construcción de gel podemos aplicar gel de color, esmalte permanente y esmalte normal de secado al aire.

¿Qué Primer es el adecuado para trabajar con el gel?

Con el gel se recomienda aplicar el Primer Ultra-Bond (sin ácidos). También es posible aplicar el Primer Adherente (con ácidos).

¿Por qué noto sensación de calor o quemazón en mis uñas, de vez en cuando, al secar el gel en la lámpara?

La sensación de calor o quemazón en tus uñas puede notarse por varios motivos:

- Exceso de producto en las uñas
- Contacto del producto con la cutícula o la piel
- Exceso de limado y como consecuencia las uñas están dañadas y más sensibles

¿Qué diferencia hay entre los geles SCULPTING y BUILDER?

La principal diferencia entre los geles Sculpting y Builder es la viscosidad. En el caso del Sculpting es más viscoso y duro a la hora de modelarlo (viscosidad alta). El Builder, por el contrario, es menos viscoso (viscosidad media). Esta diferencia de viscosidad no afecta a la durabilidad de las uñas, sino que simplemente se trabajan de forma diferente.

¿Es necesaria una base antes de aplicar el gel constructor?

No es necesaria, ya que nuestros geles constructores son base y constructores a la vez. Recomendamos hacer una primera capa fina (sin secar en lámpara), para seguidamente, poder trabajar mejor la extensión con más cantidad de producto.

Aun así, puedes aplicar una capa de Volume Base Clear para mejorar la adherencia del gel constructor.

¿Qué top finalizador se puede aplicar encima de una construcción de gel?

Para finalizar una manicura de gel podemos usar los brillos siguientes:

- **Crystal Top Gel:** Brillo finalizador de acabado extra brillante y de larga duración, sin capa pegajosa. Evita que las uñas se manchen o amarilleen.
- **Flex Finish Gel:** brillo de gel de secado en lámpara sin capa pegajosa.



Paso a paso: Uñas de gel

- **Base y Gloss:** brillo de esmalte permanente de secado en lámpara con capa pegajosa.
- **Top Gloss:** brillo de esmalte permanente de secado en lámpara con capa pegajosa (ideal para colores claros).
- **Diamond Gloss:** brillo finalizador con destellos de purpurina fina diamond ideal para cualquier color de esmaltado permanente, gel o acrílico. Una vez seco en lámpara no tiene capa de exceso.
- **Matt Top Coat:** finalizador efecto aterciopelado para aplicar sobre cualquier color de gel, acrílico o esmalte permanente.
- **Eggshell Top Coat:** finalizador de acabado mate transparente con puntos negros irregulares sin capa pegajosa.

¿Por qué se parte el brillo final en mis uñas de gel?

El brillo o color puede romperse en las uñas de gel cuando la construcción inicial es demasiado fina.

¿Cómo retirar las uñas de gel totalmente?

El correcto retirado de las uñas de gel se realiza limando, ya sea con un torno eléctrico o manualmente. Se recomienda usar una lima de rugosidad 80/80.

¿Los geles contienen ingredientes perjudiciales para mis uñas? ¿Puede darme algún tipo de alergia?

Todos nuestros geles, esmaltes permanentes, polygel y acrílicos han sido fabricados en la UE y no contienen ninguno de los ingredientes prohibidos. Para más información puedes visitar la sección de "Certificado de calidad".

Por otro lado, como cualquier producto cosmético del mercado, puede haber casos de alergia. En el caso de notar alguna anomalía, ponte en contacto con nosotros.