

¿CÓMO APLICAR EL POLYGEL?



Desinfectar las uñas con **Desinfectante** alcohol 90% empapado en un algodón.



Empujar la cutícula hacia atrás con un palito de naranjo o empujador de cutícula.



Dar a la uña la forma deseada. Limar los laterales y la zona de la cutícula para eliminar posibles restos de piel.



Eliminar el brillo de la uña natural con el taco pulidor. Este paso es importante para asegurar la adherencia del producto a la uña.



Acabar de quitar posibles restos de pieles usando el alicate o las tijeras para cutícula. Es importante no tocar la uña con la yema de los dedos para asegurar la adherencia del polygel.

ALARGAR CON MOLDES



Aplicar el **NailPrep** para desengrasar la uña natural y seguidamente **Primer Ultra-Bond** (adherente sin ácidos) en toda la uña sin tocar la piel o la cutícula.



Aplicar una capa fina de cualquier **base de esmalte permanente** para mejorar la adherencia del producto.
Secar en lámpara: *UV/LED – 60 seg / UV – 2 min.*



Despegar el molde del papel, abrir por las líneas pre-cortadas y retirar la parte central. Probar de encajar en la uña.



Si vemos que no encaja del todo bien, realizar cortes en forma de pequeño triángulo en la zona de unión según lo necesario. Probamos de nuevo y si se requiere volver a cortar y probar hasta que encaje perfectamente.



Paso a paso: Uñas de Polygel



Encajar el molde y pegar las pestañas para fijarlo. Además, comprobaremos que no quede espacio en la parte superior entre uña y molde.



Coger una bolita del **Premium Polygel deseado** y realizar la extensión con el pincel previamente humedecido en la **Premium Polygel Solution**. Si el pincel se pega, humedecerlo más, y si por el contrario se mueve, tendremos que secarlo un poco. Secar en lámpara: **UV/LED – 10 seg / UV – 20 seg.**



Colocar la **pinza de pinching** presionando el lateral del dedo y la uña. Secar en lámpara con pinza: **UV/LED – 60 seg / UV – 2 min.**



Retirar la pinza de pinching y limpiar con **Cleaner** la capa pegajosa del polygel.



Limar toda la uña para eliminar posibles huecos e imperfecciones y acabar de dar la forma deseada. Retiramos el polvo con un cepillo para manicura.



Color: Aplicar una capa fina de color. Se recomienda aplicar dedo a dedo y secar unos segundos para evitar que se mueva. Una vez finalizada toda la mano, secar el tiempo recomendado.

Paso a paso: Uñas de Polygel

Secar en lámpara: *UV/LED-60 seg / UV-2 min.*



Color: Aplicar una segunda capa de color para dar un acabado perfecto y más intensidad. Esta capa puede ser un poco más gruesa que la primera, pero sin excederse.

Si es demasiado gruesa el color puede arrugarse en la lámpara.

Secar en lámpara: *UV/LED-60 seg / UV-2 min.*



Brillo final: Aplicar un finalizador, como el **Flex Finish Gel**, para dar brillo a las uñas.
Secar en lámpara: *UV/LED - 60 seg / UV - 2 min*

Si es necesario, limpiar la capa pegajosa del finalizador con **Cleaner** y ¡Listo!

ALARGAR CON TIPS DUAL SYSTEM



Aplicar **Primer Ultra-Bond** (adherente sin ácidos) en toda la uña sin tocar la piel o la cutícula. Si la uña es muy grasa aplicar antes del Primer Ultra-Bond el **NailPrep** para desengrasar.



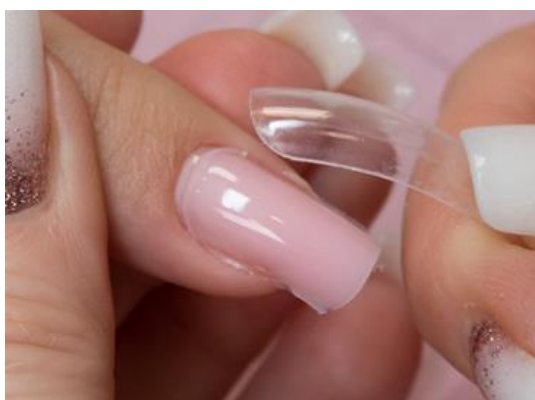
Aplicamos una capa fina de cualquier **base de esmalte permanente** para mejorar la adherencia del producto. Secar en lámpara: *UV/LED – 60 seg / UV – 2 min.*



Coger una bolita del **Premium Polygel deseado** y colocarlo en el tip Dual System. Moldear el producto humedeciendo lo necesario en la **Polygel Premium Solution**.



Colocar el tip Dual System sobre la uña natural presionando unos segundos y retirar el exceso con el **pincel para gel**. Secar en lámpara: *UV/LED – 60 seg / UV – 2 min.*



Retirar el tip Dual System y limpiar con **Cleaner** la capa pegajosa del polygel.



Limar toda la uña para eliminar posibles huecos e imperfecciones y acabar de dar la forma deseada. Retiramos el polvo con un cepillo para manicura.



Paso a paso: Uñas de Polygel



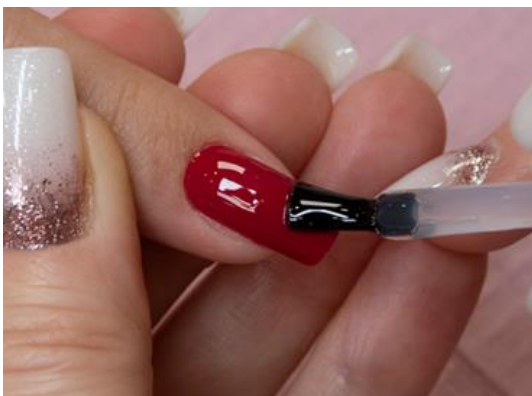
Color: Aplicar una capa fina de color. Se recomienda aplicar dedo a dedo y secar unos segundos para evitar que se mueva. Una vez finalizada toda la mano, secar el tiempo recomendado.

Secar en lámpara: *UV/LED-60 seg / UV-2 min.*



Color: Aplicar una segunda capa de color para dar un acabado perfecto y más intensidad. Esta capa puede ser un poco más gruesa que la primera, pero sin excederse. Si es demasiado gruesa el color puede arrugarse en la lámpara.

Secar en lámpara: *UV/LED-60 seg / UV-2 min*



Brillo final: Aplicar un finalizador, como el **Flex Finish Gel**, para brillo a las uñas.

Secar en lámpara: *UV/LED - 60 seg / UV - 2 min*

Si es necesario, limpiar la capa pegajosa del finalizador con **Cleaner**. Para un acabado perfecto añadir aceite de cutícula.

PREGUNTAS FRECUENTES SOBRE LAS UÑAS DE POLYGEL

¿Qué diferencias existen entre el gel y el polygel?

La principal diferencia entre el gel y el polygel es la manera de trabajarlo. El gel tiene una viscosidad que permite modelar el producto sin necesidad de añadir una solución. Por el contrario, el polygel necesita una solución que permita modelar el producto ya que tiene una viscosidad mucho más alta.

¿Podemos aplicar un gel de color o esmalte permanente encima de una construcción de polygel?

Sí, una vez finalizada la construcción de polygel puedes dar color con un gel de color, un esmalte permanente e incluso un esmalte de secado al aire.

¿Qué primer es el adecuado para trabajar con el polygel?

Con el polygel se recomienda aplicar el Primer Ultra-Bond (sin ácidos).

¿Qué brillos pueden aplicarse con el polygel?

Para finalizar una manicura de polygel podemos usar los brillos siguientes:

- **Crystal Top Gel:** Brillo finalizador de acabado extra brillante y de larga duración, sin capa pegajosa. Evita que las uñas se manchen o amarilleen.
- **Flex Finish Gel:** brillo de gel de secado en lámpara sin capa pegajosa.
- **Base y Gloss:** brillo de esmalte permanente de secado en lámpara con capa pegajosa.
- **Top Gloss:** brillo de esmalte permanente de secado en lámpara con capa pegajosa (ideal para colores claros).
- **Diamond Gloss:** brillo finalizador con destellos de purpurina fina diamond ideal para cualquier color de esmaltado permanente, gel o acrílico. Una vez seco en lámpara no tiene capa de exceso.
- **Matt Top Coat:** finalizador efecto aterciopelado para aplicar sobre cualquier color de gel, acrílico o esmalte permanente.

¿Qué solución es la adecuada para trabajar el polygel?

Para una correcta aplicación y durabilidad se recomienda trabajar con la Premium Polygel Solution.

¿Es necesaria una base antes de trabajar con el polygel?

No es necesaria pero puedes aplicar una capa de Volume Base Clear para mejorar la adherencia del polygel.