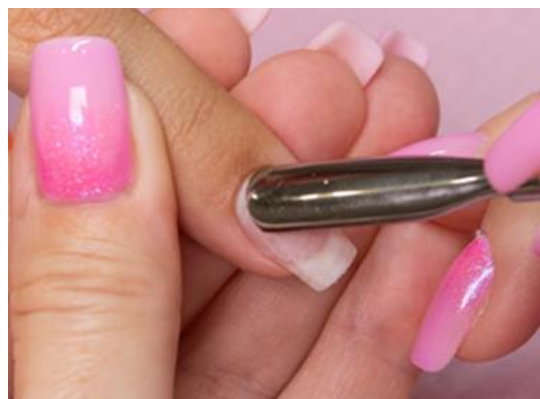


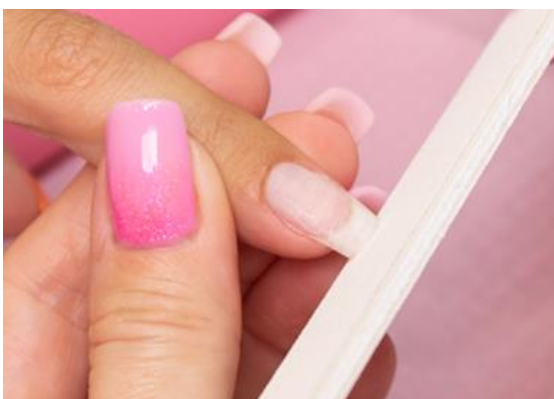
¿CÓMO APLICAMOS EL ESMALTE PERMANENTE?



Desinfectar las uñas con **Desinfectante** o alcohol 90% empapado en un algodón.



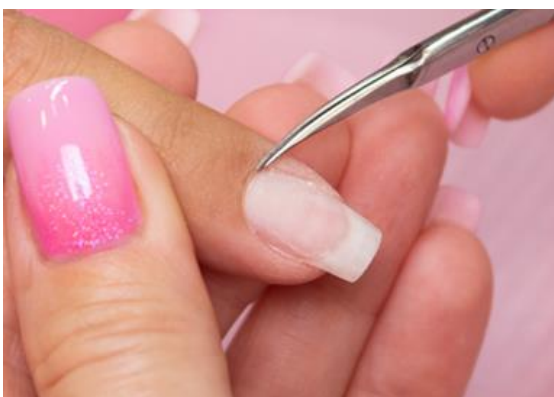
Empujar la cutícula hacia atrás con un palito de naranjo o empujador de cutícula.



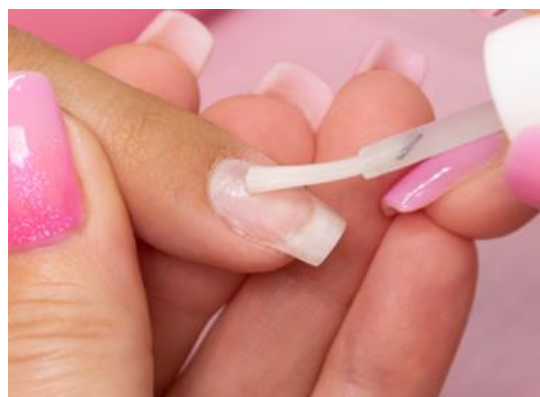
Dar a la uña la forma deseada y limar los laterales y zona de la cutícula para eliminar posibles restos de piel.



Eliminar el brillo de la uña natural con el **taco pulidor**. Este paso es importante para asegurar la adherencia del producto a la uña.



Acabar de quitar posibles pieles con el alicate o especiales para cutícula. Es importante no tocar la uña con la yema de los dedos para asegurar la adherencia del esmalte



Aplicar **Primer Ultra-Bond** (adherente sin ácidos) en toda la uña sin tocar la piel o la cutícula. Si la uña es muy grasa, se recomienda aplicar antes del Primer Ultra-Bond, el **NailPrep** para desengrasar.



Paso a paso: Esmalte Permanente



Base: se pueden usar estas bases: **Hybrid Base**, **Base & Gloss** o **Volume Base**.

Es muy importante sellar bien las puntas tanto con la base como con el color y el brillo.

Secar en lámpara: *UV/LED-60 seg / UV-2 min.*



Color: aplicar una capa fina de color. Se recomienda aplicar dedo a dedo y secar unos segundos para evitar que se mueva. Una vez finalizada toda la mano, secar el tiempo recomendado.

Secar en lámpara: *UV/LED-60 seg / UV-2 min.*



Color: Aplicar una segunda capa de color para dar un acabado perfecto y más intensidad. Esta capa puede ser un poco más gruesa que la primera, pero sin excederse. Si es demasiado gruesa el color puede arrugarse en la lámpara.

Secar en lámpara: *UV/LED-60 seg / UV-2 min.*



Brillo final: aplicar una capa de **Base&Gloss** (en colores intensos) o **Top Gloss** (en colores claros). Recordar que es importante sellar bien las puntas para asegurar la durabilidad del esmalte permanente.

Secar en lámpara: *UV/LED-60 seg / UV-2 min.*



Si es necesario, limpiar la capa pegajosa del finalizador con **Cleaner**. Para un acabado perfecto añadir aceite de cutícula.

¿CÓMO RETIRAMOS EL ESMALTE PERMANENTE?



Limar el brillo de la uña completamente (recomendamos usar una lima de rugosidad 80/80). Tener en cuenta limar la punta y la zona de la cutícula para un buen retirado.



Empapar un algodón con el **Premium Remover**. Es necesario empaparlo bastante para asegurar un buen retirado y evitar que se evapore. Colocar el algodón sobre la uña.



Envolver con papel de aluminio o con los **Nail Remove Clip**. Asegurarse que quede bien cerrado y cubierto y dejar actuar unos 18 mins.



Retirar el papel y con la ayuda de un empujador de cutícula retirar todo el esmalte.



Pasar el taco pulidor para dar un acabado perfecto y así poder iniciar el proceso de nuevo.



En caso de no querer realizar la manicura de nuevo, se recomienda aplicar un **Esmalte con calcio** o brillo endurecedor.

¿PREGUNTAS FRECUENTES SOBRE EL ESMALTADO PERMANENTE?

¿Por qué se me arruga el color en la lámpara?

En nuestra gama de esmaltes permanentes de color existen diferentes viscosidades. Se recomienda aplicar capas finas para evitar que suceda. También puede ocurrir si secamos el color durante menos de 10 segundos continuos, ya que no se seca del todo bien.

¿Podemos aplicar un gel de color encima de una base de esmalte permanente?

No, debido a que son dos productos con distintos ingredientes y viscosidades, por lo que no son compatibles.

¿Podemos aplicar un esmalte permanente encima de una construcción de gel, acrílico o polygel?

Sí puede aplicarse un esmalte de color encima de una construcción o refuerzo en cualquier técnica.

¿Puede aplicarse el Flex Finish Gel con esmaltado permanente?

Sí, siempre y cuando se aplique una base más densa y rígida como la Volume Base o Strong Volume Base.

¿Por qué se encoge el color de la cutícula y la punta?

Los productos de esmalte permanente tienen capa de exceso y muchas veces el color puede contraerse. Si se nos mueve, recomendamos limpiar la capa pegajosa de la base, de ese modo, aplicaremos el color con más facilidad. También se recomienda secar dedo a dedo unos segundos (mínimo 10 seg) y finalmente, la mano completa (60 seg / 2 min).

¿Diferencias entre las distintas bases de esmalte permanente?

- **Hybrid Base:** base con Vitamina E que facilita el retirado además de fortalecer la uña natural.
- **Base & Gloss:** base dos en uno, base y brillo para colores intensos.
- **Volume Base:** base más espesa para dar resistencia y volumen a las uñas. También puedes reparar y corregir pequeñas imperfecciones.
- **Strong Volume Base:** base de consistencia espesa y muy rígida con la cual se puede alargar 4 o 5 mm, además de reforzar las uñas.



Paso a paso: Esmalte Permanente

- **Volume Base Milky White:** base dos en uno, base y color blanco lechoso translúcido. También puedes corregir pequeñas imperfecciones de la uña natural.
- **Volume Base Natural Pink:** base dos en uno, base y color rosado natural translúcido. También puedes corregir pequeñas imperfecciones de la uña natural y alargar hasta 4 o 5 mm, además de reforzar tus uñas.
- **Volume Base Nude Rose:** base dos en uno, base y color rosado cubriente. También puedes corregir pequeñas imperfecciones de la uña natural y alargar hasta 4 o 5 mm, además de reforzar tus uñas.
- **Volume Base Cover:** base dos en uno, base y color rosado camuflaje. También puedes corregir pequeñas imperfecciones de la uña natural y alargar hasta 4 o 5 mm, además de reforzar tus uñas.
- **Volume Base Shimmer:** base dos en uno, base y color cover con purpurina. También puedes corregir pequeñas imperfecciones de la uña natural.
- **Volume Base color Pastel:** base dos en uno, base y color pastel translúcido. También puedes corregir pequeñas imperfecciones de la uña natural y alargar hasta 4 o 5 mm, además de reforzar tus uñas. Colores: rosa pastel, lila pastel, verde pastel y azul pastel.

¿Qué brillos pueden aplicarse con el esmalte permanente?

Para finalizar una manicura de esmaltado permanente podemos usar los brillos siguientes:

- **Flex Finish Gel:** brillo de gel de secado en lámpara sin capa pegajosa.
- **Base & Gloss:** brillo de esmalte permanente de secado en lámpara con capa pegajosa.
- **Top Gloss:** brillo de esmalte permanente de secado en lámpara con capa pegajosa (ideal para colores claros).
- **Diamond Gloss:** brillo finalizador con destellos de purpurina fina diamond ideal para cualquier color de esmaltado permanente, gel o acrílico. Una vez seco en lámpara no tiene capa de exceso.
- **Matt Top Coat:** finalizador efecto aterciopelado para aplicar sobre cualquier color de gel, acrílico o esmalte permanente.
- **Eggshell Top Coat:** finalizador de acabado mate transparente con puntos negros irregulares sin capa pegajosa.